



Смешанная тугоухость

Источники:



[О слухе](#)



[Типы тугоухости](#)

(ссылка только на английском языке)



[Подробнее о типах тугоухости](#)

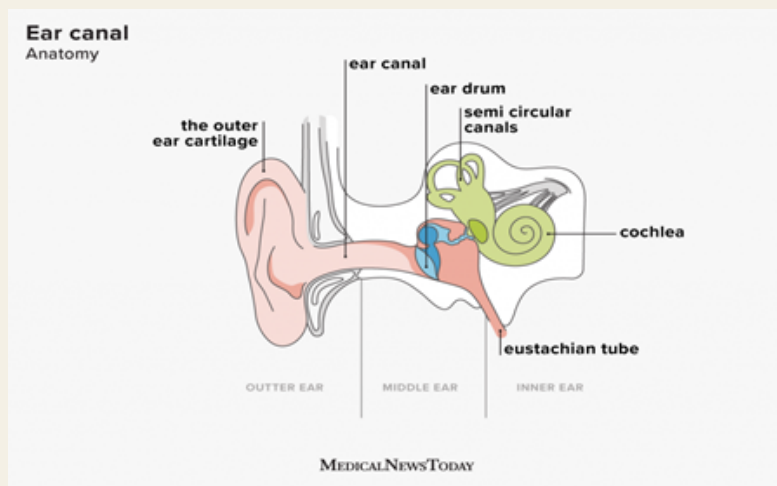


[Моделирование потери слуха](#)

(ссылка только на английском языке)

Смешанная тугоухость возникает в тех случаях, когда одновременно присутствуют как сенсоневральная, так и кондуктивная тугоухость.

- **Сенсоневральная тугоухость (SNHL):** «Сенсорная» тугоухость возникает, когда в работе маленьких волосковых клеток или структур внутреннего уха происходит какое-то нарушение. «Невральная» тугоухость возникает, когда нарушена работа слухового нерва. Диагноз «сенсоневральная тугоухость» диагностируется, когда неясно, в какой именно части внутреннего уха возникла проблема. Она может возникнуть по многим причинам: заболевание, генетическая предрасположенность, прием лекарств, как часть синдрома, а также по неизвестным причинам.
- **Кондуктивная тугоухость:** Этот тип тугоухости возникает, когда звук не проходит через среднее или наружное ухо из-за нарушений в их работе. Распространенными причинами являются закупорка слухового прохода ушной серой, скопление жидкости в среднем ухе, инфекция, травма или аномалия костей.
- **Смешанная тугоухость:**
 - Лечение иногда может устранить кондуктивную часть тугоухости (с помощью лекарств или операции), но обычно не позволяет устранить сенсоневральную часть.
 - Нарушения в наружном и/или среднем ухе могут вызвать временное или постоянное изменение слуха. Любая тугоухость может оказать значительное влияние на способность ребенка учиться, слушать и говорить, поэтому исследование и лечение нужно начать как можно раньше.
 - Варианты лечения включают использование слуховых систем с костной фиксацией (ВАНА), слуховых аппаратов и/или кохлеарную имплантацию.
 - Детям с любым типом тугоухости рекомендуется обратиться к специалисту по детской аудиологии, который работает только с младенцами и маленькими детьми.



12.2023 Mixed Hearing Loss Russian